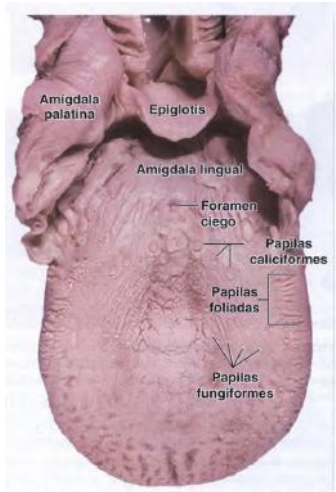


Guía de trabajo Práctico: Sistema Digestivo parte I

Lengua, Glándula Submaxilar y Parótida

1) Lengua



Es órgano muscular que se proyecta sobre la cavidad oral.

Está cubierta por:

-membrana mucosa compuesta por un **epitelio plano estratificado**, en partes queratinizado, que se apoya sobre un tejido conectivo laxo.

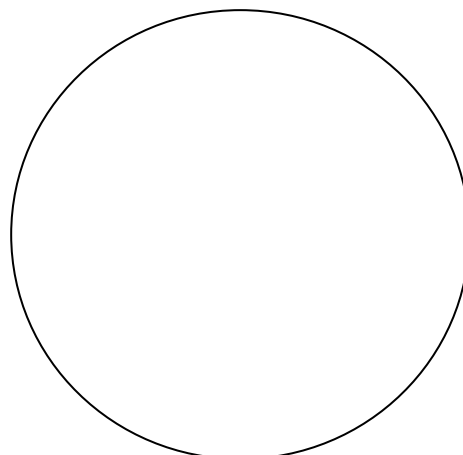
-**músculo estriado voluntario intrínseco y extrínseco**. Se distribuye en tres planos entrelazados, cada uno dispuesto en forma perpendicular con respecto a los otros dos.

La superficie dorsal está modificada por la presencia de las llamadas papilas: filiformes, fungiformes y caliciformes.

En los bordes de la lengua hay crestas paralelas que tienen corpúsculos gustativos.

<u>4x:</u>	<u>Descripción</u>
	<p>Se observa un corte de lengua donde se destaca la presencia de las papilas: caliciformes son las de mayor tamaño y tienen forma de cúpula. Las fungiformes tienen forma de hongo y predominan en la superficie dorsal de la lengua, las papilas foliadas que son crestas bajas con hendiduras profundas de la mucosa y predominan en los bordes laterales de la lengua ; las papilas filiformes son proyecciones cónicas alargadas y se caracterizan por ser las más pequeñas y abundantes en el ser humano.</p>

Dibuje la imagen que observa al MO en 4X:

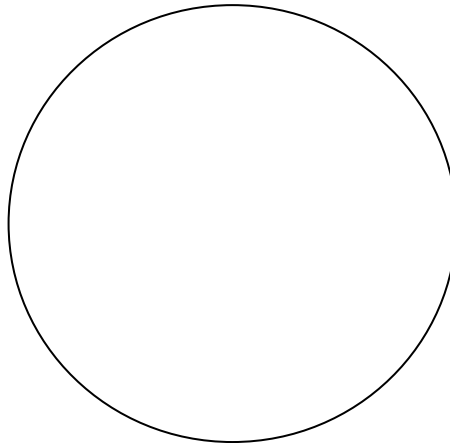


10x

Se observa con más detalle las características de cada papila

- **Caliciformes:** Tienen un revestimiento plano estratificado, que puede estar ligeramente queratinizado. Cada papila está rodeada por una hendidura ó surco. En sus paredes laterales están los corpúsculos gustativos. El tejido conectivo cerca de las papilas contiene glándulas de von Ebner (serosas).
- **Filiformes:** están revestidas de epitelio plano estratificado muy queratinizado que no contiene corpúsculos gustativos
- **Fungiformes:** poseen epitelio plano estratificado con corpúsculos gustativos
- **Foliadas:** poseen epitelio plano estratificado con abundantes corpúsculos gustativos. En las hendiduras de estas papilas desembocan glándulas serosas.

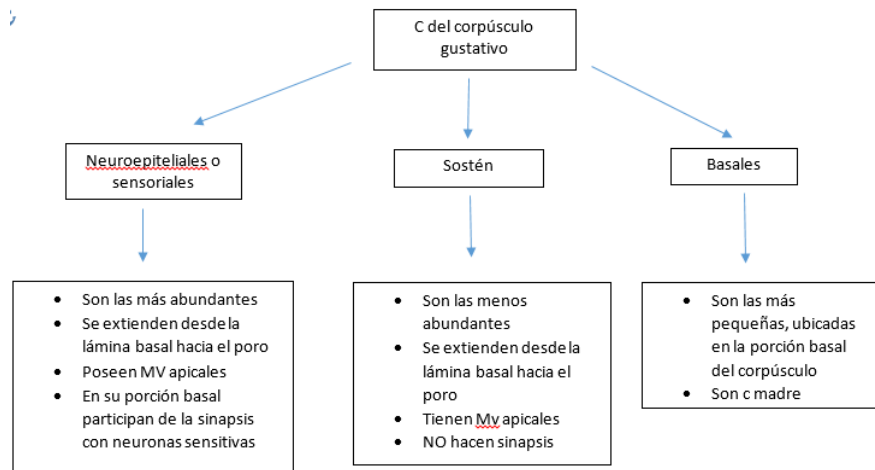
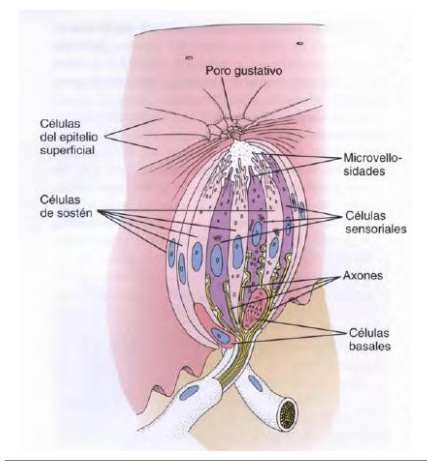
Dibuje la imagen que observa al MO en 10X:



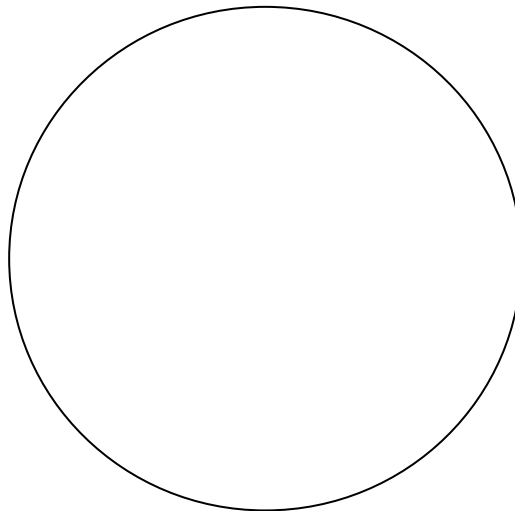
40x:

Se visualizan con detalle los corpúsculos gustativos. Se abren a la superficie a través de un pequeño poro. Las células de los corpúsculos son fusiformes y tienen una orientación perpendicular a la superficie. Los núcleos son alargados y se ubican en los dos tercios basales del corpúsculo.

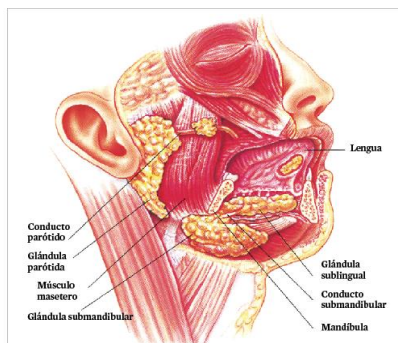
En el corpúsculo hay por lo menos tres tipos celulares:



Dibuje la imagen que observa al MO en 40X:



2) Parótida

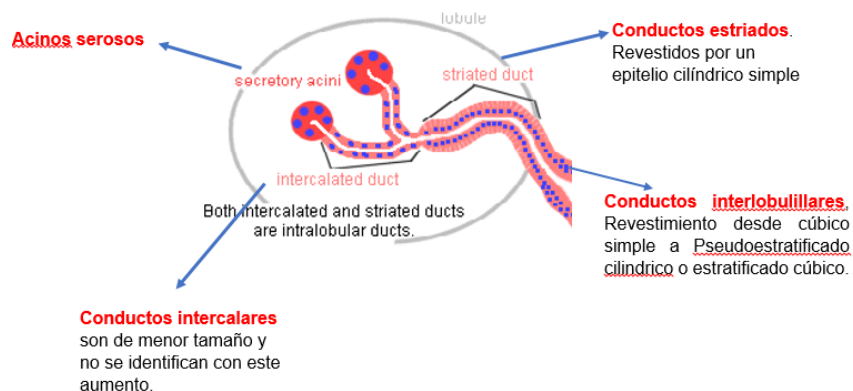


El 85% de los tumores se localizan en la glándula parótida al ser la más grande.

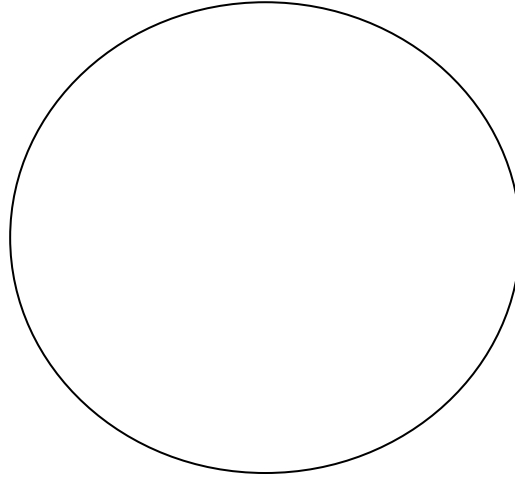
Las glándulas parótidas son las más grandes de las glándulas salivales. Están compuestas por acinos serosos exclusivamente. Hay tejido adiposo dentro de la glándula. El nervio facial la atraviesa y en los cortes transversales grandes, puede observarse.

4X:

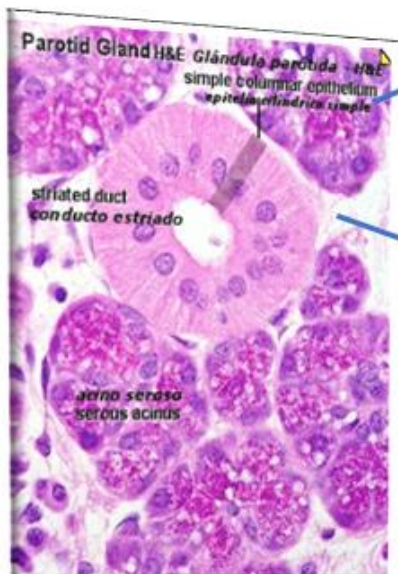
Esquema de la glándula dividida en lobulillos mediante tejido conectivo



Dibuje la imagen que observa al MO en 4X:



10 Y 40X:



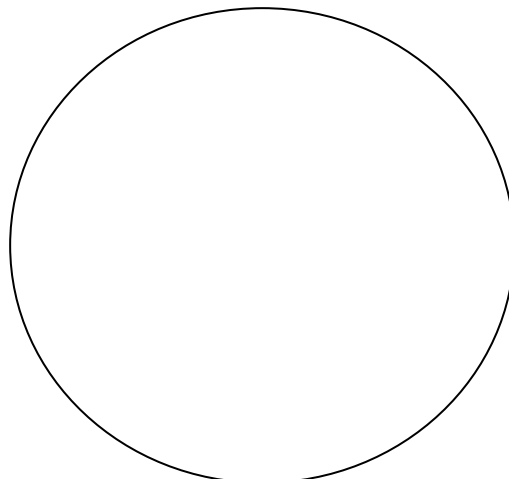
Acinos serosos .Presentan células de citoplasma basófilo granular. La silueta del acino no es tan esferoidal sino más bien alargada.

Conductos estriados . El citoplasma exhibe las estriaciones características.

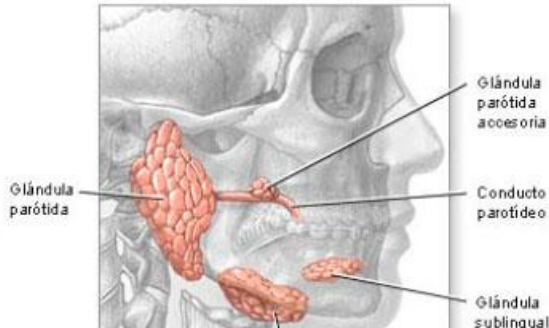
Conductos intercalares

En estos conductos puede apreciarse algún núcleo aplanado correspondiente a una célula mioepitelial.

Dibuje la imagen que observa al MO en 10 y 40X:

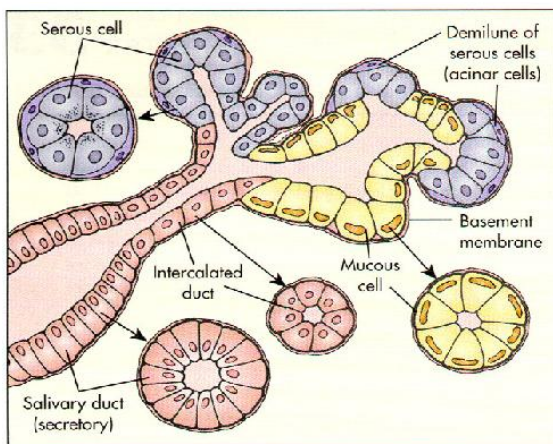


3) Glándula submaxilar



Son glándulas pares que tienen un conducto excretor largo. Están ubicadas fuera de la cavidad oral, debajo del piso de la boca cerca de la mandíbula.

Es una glándula tubuloacinososa compuesta (ramificada). Está rodeado por un tejido conectivo de moderada densidad, que emite tabiques, los cuales dividen al parénquima en lóbulos y lobulillos.



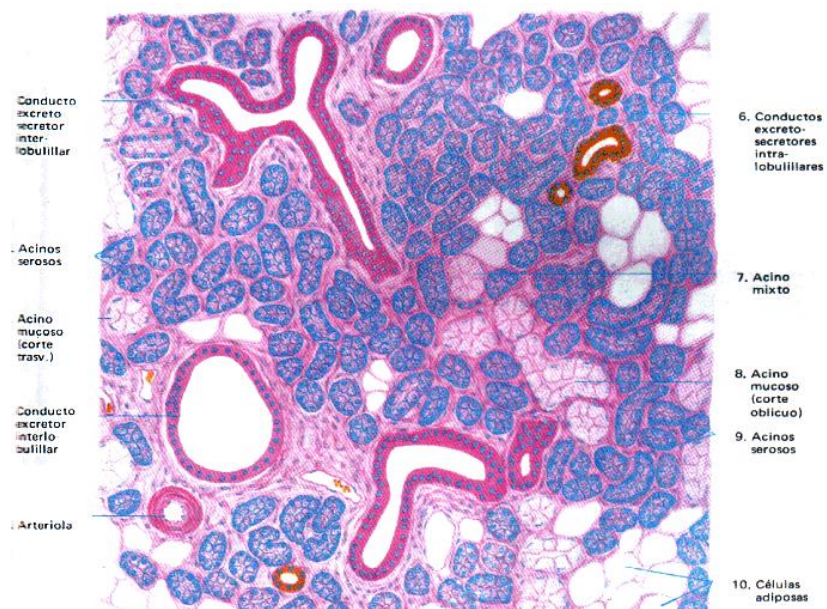
La unidad secretora es el acino. Esta glándula tiene 3 tipos de acinos: serosos, mucosos y mixtos.

Se pueden encontrar C mioepiteliales, QUE son células contráctiles que abrazan la región basal de las células secretoras, ubicándose entre la membrana plasmática basal de las células acinares y la lámina basal del epitelio. Pueden extenderse hasta la región proximal de los conductos excretores.

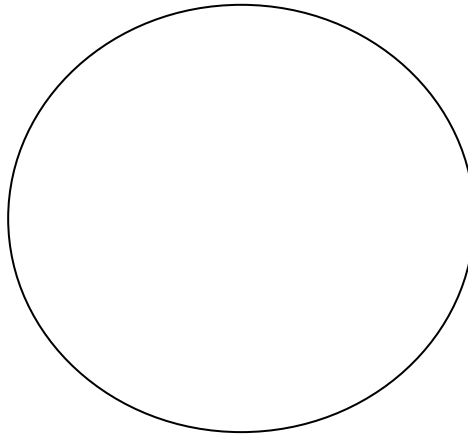
4X:

En los seres humanos predominan los **acinos serosos**. Los **mucosos** se destacan por sus células **mucosecretantes: citoplasmas pálidos**. Se ven escasos **adipocitos**. Se observan diferentes conductos: intercalares, estriados y excretores interlobulillares. Los que nacen de los acinos son los **intercalares** y son

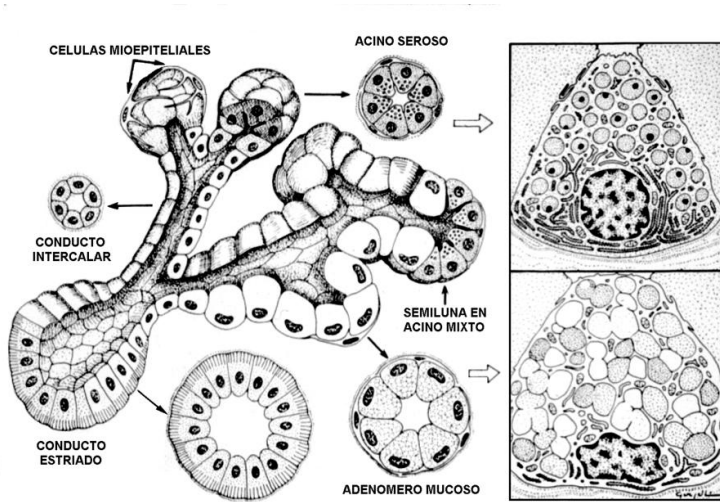
muy pequeños. Tienen un epitelio simple de plano a cúbico y una luz bien visible. Confluyen para formar los **estriados**. Estos son de mayor tamaño y poseen un epitelio cilíndrico simple.



Dibuje la imagen que observa al MO en 4X:



10X y 40X:



Las **células mucosas** individuales tienen límites definidos y núcleos aplanados. Las **células serosas** tienen un citoplasma basofílico intenso y núcleos ovales o redondeados. En la periferia de los acinos mucosos se observa un casquete conocido como **semiluna serosa**. Estas semilunas son artefactos de fijación, en donde las células serosas son expulsadas de su posición normal por la tumefacción de las células mucosas.

Es muy difícil identificar, con HyE, a las **células mioepiteliales** entre las células acinares y la lámina basal.

Dibuje la imagen que observa al MO en 10 y 40X:

